

cogito

Le réseau
pour + de sciences
+ de partage en Normandie

ACTES DU FORUM RÉGIONAL
17 mai 2024 - Atrium Rouen

Cultures scientifiques et techniques
et dialogue science-société en Normandie

PILOTÉ PAR



OPÉRÉ PAR



EN PARTENARIAT AVEC



UNIVERSITÉ
CAEN
NORMANDIE



ESPACE RÉGIONAL DE DÉCOUVERTE
SCIENTIFIQUE ET TECHNIQUE

UN ÉVÉNEMENT

Science avec
et pour la société

Sommaire

PRÉAMBULE	4
PLÉNIÈRE	6
• Formalisation du réseau	6
• Outils du réseau et de l'observatoire de CSTI	7
• Actions régionales en cours	8
• Lauréats 2024 du concours Têtes chercheuses	12
SYNTHÈSE PAR ATELIER	13
• Espace 1 - Les outils numériques au service du réseau	13
• Espace 2 - Développer les actions ensemble	16
SUITES DU FORUM	22
ANNEXES	23
• Structures participantes	23
• Plan d'action du réseau validé au forum régional de 2023	24
• Nomenclature des structures de COGITO	25



Programme de la journée

9h30 **Accueil des participant.es**

10h00 **OUVERTURE DU FORUM**

par Jean-François Passegué, directeur de Science Action Normandie,
Julie Barenton-Guillas, vice-présidente de la Région Normandie, chargée de l'Enseignement supérieur, la Recherche, l'Innovation, le Numérique et la Santé,
Thierry Machefert, vice-président délégué de l'université de Caen Normandie chargé de la culture et de la relation science-société et Bruno Dosseur, directeur du Dôme.

Mathilde Schneider, Directrice du musée Beauvoisine, Métropole Rouen Normandie, présente en propos introductif "Le projet Beauvoisine, par-delà nature et culture : les collections scientifiques en réponse aux enjeux de société".

10h45 **PRÉSENTATION DES PRINCIPALES RÉALISATIONS DU PLAN D'ACTION EN 2024**

Construction et formalisation du réseau
Outils du réseau et de l'observatoire de CSTI
Actions régionales en cours

12h00 **PRÉSENTATION DES LAURÉATS 2024 DU CONCOURS TÊTES CHERCHEUSES**

Christophe de Ceunynck, directeur de la Fondation Musée Schlumberger, Thierry Machefert, vice-président de l'Université de Caen Normandie et François Millet, directeur des projets sciences société au Dôme présentent les deux prix du concours têtes chercheuses et les lauréats 2024.

12h30 **PAUSE DÉJEUNER**

Déjeuner dans l'espace d'accueil de l'Atrium
Ouverture en accès libre à l'exposition "Océan, une plongée insolite en Normandie"

14h00 **ATELIERS PARTICIPATIFS**

Les ateliers sont proposés en accès libre sous forme de 4 stands et 4 groupes de travail, librement accessibles en rotation pendant deux heures. Les participant.es peuvent contribuer à plusieurs sujets en fonction de leur centres d'intérêt.

Espace 1 - Stands des outils numériques au service du réseau
Espace 2 - Groupes de travail pour développer ensemble les actions régionales

16h00 **CLÔTURE DU FORUM**

Restitution des ateliers
Mot de clôture de Julie Barenton Guillas pour la Région Normandie

16h30 **VISITE GUIDÉE**

Exposition "Océan, une plongée insolite en Normandie"



Préambule

LA CRÉATION DU RÉSEAU COGITO

Les deux premiers forums régionaux des cultures scientifiques, techniques et industrielles et du dialogue science et société en Normandie se sont tenus au Dôme les 5 avril 2022 et 2 juin 2023. Ils ont abouti à la mise en place d'un programme d'action co-construit avec les acteurs normands pour répondre aux attentes du Schéma Régional de l'Enseignement Supérieur, de la Recherche et de l'Innovation (SRESRI) de la Région Normandie.

Le 17 avril 2024 s'est tenue la 3^{ème} édition de ce forum organisé par la Région Normandie, Le Dôme et l'université de Caen Normandie dans le cadre du programme Science avec et pour la Société, ainsi que Science Action Normandie qui a accueilli l'événement à l'Atrium à Rouen.

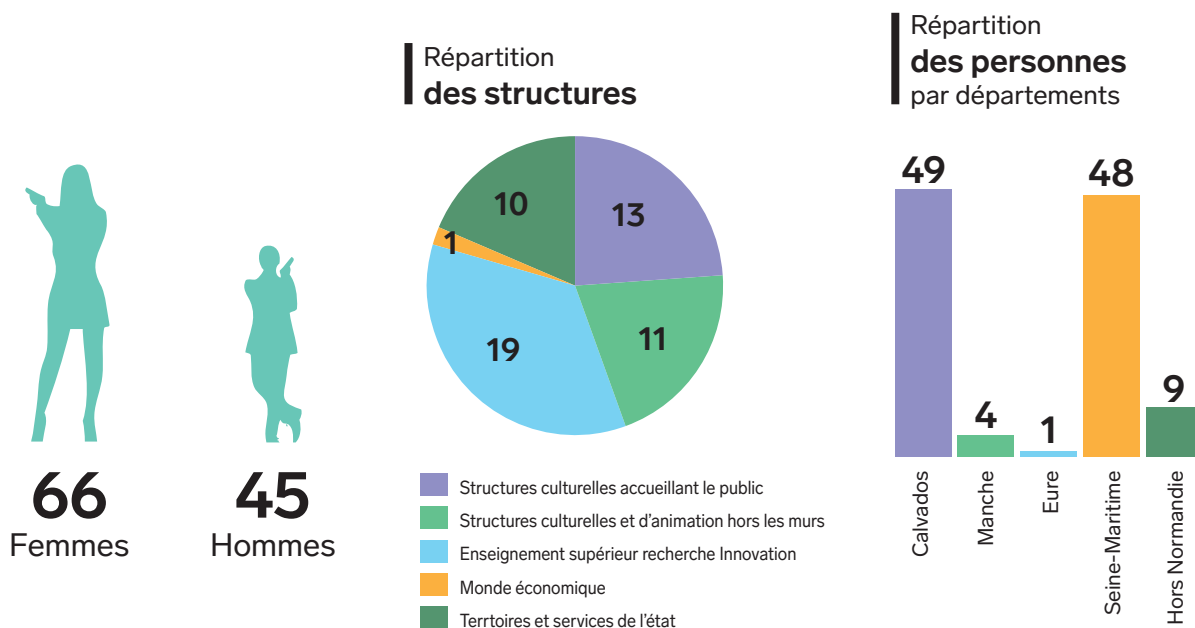
La matinée a été consacrée à la présentation en plénière de l'avancement du plan d'action validé lors de l'édition précédente et à des témoignages de projets de CSTI mis en place dans les territoires.

L'après-midi a laissé place à l'échange entre les participant.e, leur offrant ainsi la possibilité de compléter les informations reçues en plénière et d'engager la réflexion au sein de groupes de travail sur des actions régionales en cours.

Avec une fréquentation encore supérieure aux deux éditions précédentes, ce 3^{ème} forum régional a permis de formaliser la mise en place du réseau régional qui s'appelle désormais **Cogito**, d'avancer sur l'interconnaissance des acteurs et des actions en cours et de compléter les outils mis en place.

Les actes de ce Forum ont vocation à restituer, de façon synthétique, les travaux de cette journée.

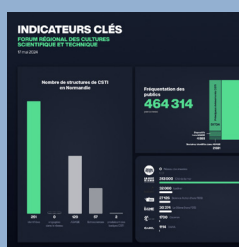
111 PARTICIPANT·E·S ISSU·E·S DE 54 STRUCTURES



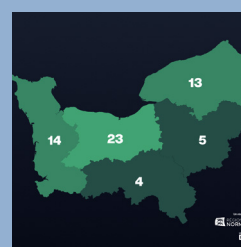
Environ 20% des participant.es ont accepté de répondre à un questionnaire d'évaluation de ce forum. Plus de 95% se disent satisfaits ou très satisfaits du forum, 5% moyennement satisfaits. Plus de 80% ont profité du forum pour établir des contacts. Les ateliers ont été très bien accueillis avec une programmation jugée très (voire trop) riche.



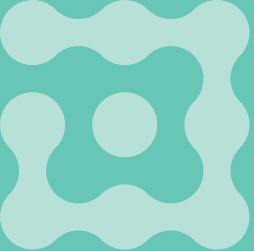
Documents de référence du réseau Cogito



Accès aux indicateurs clés



Accès à la carte du réseau



I Plénière

Formalisation du réseau

*par Janik Baillot
et Hadrien Cagnard,
chargé.es de projets
ESR CSTI,
Région Normandie*

La Région présente le cadre général de fonctionnement du réseau.

La massification et le déploiement de la CSTI en Normandie sont l'une des ambitions majeures du SRESRI de la Région Normandie, dont sont issus les objectifs de création d'un réseau et d'un observatoire de la CSTI et du dialogue Science et Société.

Le nom de ce réseau, **Cogito, le réseau pour + de sciences + de partage en Normandie**, est dévoilé à l'occasion de ce forum.

Ce réseau est piloté par la Région Normandie et opéré par Le Dôme, Centre de culture scientifique et technique de Normandie basé à Caen qui met en œuvre le plan d'action.

Un comité de pilotage régional, présidé par Julie Barenton Guillas, Vice-Présidente de la Région en charge de l'Enseignement Supérieur, de la Recherche, du Numérique et de la Santé, regroupe les représentants des acteurs du réseau (Universités, Musées, Établissements accueillant du public...) ; ses travaux sont préparés par un comité technique (Région/Le Dôme).

Les membres de Cogito sont invités à s'engager dans le réseau en participant activement à sa mise en œuvre opérationnelle, notamment en s'impliquant au sein des différents groupes de travail du réseau.

Cet engagement des membres sera formalisé par la signature d'une charte d'engagement qui reprend les objectifs, valeurs et organisation du réseau et de son observatoire. Seules les personnes morales pourront adhérer à ce réseau.

Outils du réseau et de l'observatoire de CSTI

par Bruno Dosseur,
directeur du Dôme

Le Dôme présente les outils qu'il a réalisés pour identifier le réseau régional de CSTI et mettre en place son observatoire : un annuaire et une cartographie des structures, un tableau de bord des principaux indicateurs disponibles, un inventaire des dispositifs et événements.

Une partie des ateliers de l'après-midi est consacrée à la consolidation de ces outils tant sur la forme que sur le fond. Ces outils sont construits sur la base de 5 principes :

- Une actualisation simple par le réseau et Le Dôme (sourcing),
- Une capacité à donner à voir simplement (datavisualisation),
- Une capacité à donner les infos de façon actualisée, instantanée et ciblée (dynamique),
- La possibilité de croisement dans le temps et avec des données socio-économiques (aide à la décision),
- La mise à disposition aux membres du réseau (accessibilité).

◆ **Annuaire des acteurs de CSTI en Normandie**

Basé sur la création d'une nouvelle nomenclature inspirée de celles des opérateurs nationaux en charge de l'observation de la CSTI (AMCSTI et OCIM), l'annuaire a vocation à être enrichi par Le Dôme et les membres du réseau à l'occasion d'entretiens ciblés ou du forum régional.

◆ **Cartographie des structures**

Entièrement dynamique, départementale aujourd'hui et communale demain, la cartographie s'appuie directement sur l'annuaire.

◆ **Indicateurs clés de la CSTI en 2024 pour initier l'observatoire**

Premiers indicateurs bruts, non croisés avec des données socio-économiques, ces indicateurs servent de socle au groupe de travail n°4 chargé de les enrichir pour aller vers des indicateurs d'impact. Ils sont présentés sous forme d'une datavisualisation dynamique.

◆ **Inventaire des dispositifs et des événements**

Cette première base de données des actions va être enrichie en groupe de travail pour favoriser la mutualisation des outils et la mise en visibilité d'un agenda permanent de la CSTI en Normandie.

Actions régionales en cours

*par Guillaume Dupuy,
responsable communication
et communautés au Dôme*

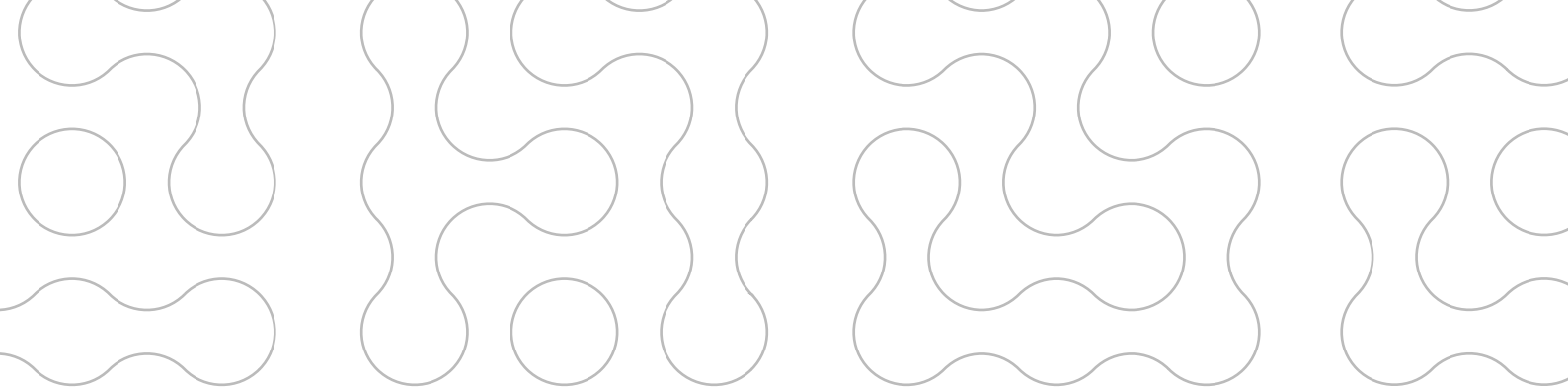
PLATEFORME ECHOSCIENCES

Echosciences Normandie est un réseau social, piloté en région par Le Dôme, permettant de valoriser et de partager les initiatives en matière de CSTI en Normandie. Il fait partie du réseau national Echosciences piloté aujourd'hui par l'AMCSTI.

Cette plateforme a vocation à devenir celle du réseau normand Cogito. Elle va évoluer au plan national sous l'impulsion de l'AMCSTI qui va la moderniser et Le Dôme va travailler à son développement et sa valorisation locale.

<https://www.echosciences-normandie.fr/>





ACCOMPAGNEMENT DE TROIS TERRITOIRES EN CSTI

Trois territoires témoignent de leurs projets en matière de développement de la CSTI et du dialogue entre science et société. Ils sont actuellement accompagnés par Le Dôme dans la mise en œuvre de leur projet au sein du réseau régional.

“Intégrer la CSTI au coeur du projet de la MJC et du centre social.”
par Lynda Hamadouche-Lecoeur, directrice de la MJC d’Évreux

“La mine nouvelle, un projet d’incubateur rural appuyé sur la culture, l’économie, le social et la solidarité.”
par Serge Ladan, maire de St-Rémy-sur-Orne

“Renouer le dialogue Sciences et Société au sein du projet Territoire d’innovation et de grande ambition *Le Havre, ville portuaire intelligente.*”
par Delphine Empio, directrice déléguée à l’innovation territoriale, Le Havre Seine Métropole

DÉPLOIEMENT DE SCIENCES PARTICIPATIVES EN NORMANDIE

*François Millet,
directeur des projets
science et société au Dôme*

En complément du catalogue de dispositifs portés par les membres du réseau normand, Le Dôme monte des partenariats avec des structures nationales ou d’autres territoires pour accompagner ou renforcer le déploiement de recherches et sciences participatives en région. C’est en premier lieu le cas avec le Muséum National d’Histoire Naturelle et ses programmes Vigie Nature, mais aussi son programme franco-allemand Histoire de Nature pour lequel un espace dédié a été spécialement créé pour le projet normand “Nous sommes Orne”.

D’autres partenariats sont en cours pour déployer les projets :

- Plastizen du CNRS Toulouse consacré à la dégradation des plastiques,
- Litterature un programme de recherche culturelle du service science société de l’Université de Montpellier concernant les représentations de la biodiversité dans la littérature jeunesse,
- Le projet SPQmètre de l’Association française d’Astronomie et du magazine Ciel et Espace sur la mesure de la qualité du ciel nocturne avec un rouleau de papier toilette.

INTÉGRATION DE L'OFFRE DE CSTI DANS ADAGE/ PASS CULTURE PRO

*par Agnès Lelièvre, déléguée
académique à l'action culturelle
et Jean-Marc Bellamy,
IA-IPR, correspondant
académique pour les sciences et
les technologies du Rectorat
de l'Académie de Normandie*

La Culture scientifique technique et industrielle (CSTI) est l'un des huit domaines de l'éducation artistique et culturelle, ainsi déclinés : arts et patrimoine ; cinéma audiovisuel ; éducation aux médias et à l'information ; livre et lecture ; histoire et mémoire ; musique ; spectacle vivant. La délégation académique à l'éducation artistique et à l'action culturelle travaille en étroite collaboration avec le CAST (correspondant académique pour les sciences et techniques) et bénéficie de son expertise dans le domaine précité.

L'Éducation artistique et culturelle associe la rencontre et la fréquentation de lieux de culture dédiés aux arts et aux sciences, la pratique artistique, scientifique, et l'acquisition de connaissances, à la fois spécifiques et/ou transversales. Elle contribue à la formation et à l'émancipation de la personne et du citoyen à travers des projets qui associent ces trois piliers.

Parmi les « compétences du 21 siècle » telles que définies par les travaux de l'UNESCO, quatre semblent tout particulièrement indispensables à la construction de l'autonomie intellectuelle : la démarche créative ; la coopération ; la communication (écrite, orale) ; l'esprit critique. Tous les projets pédagogiques construits dans le cadre de l'EAC doivent pouvoir contribuer à la construction de ces champs de compétences fondamentales.

Prenant appui sur le contenu des disciplines, (chacune contribuant selon ses spécificités, et toutes de façon collective à ces objectifs), l'éducation artistique et culturelle doit permettre de travailler ces contenus d'une autre façon, en complémentarité avec les autres temps d'enseignement qui leur sont dédiés.

Le travail en partenariat est très souvent mobilisé car constitutif de l'EAC. Bon nombre de dispositifs et de projets favorisent le croisement de plusieurs domaines artistiques et culturels et le travail complémentaire (de sa co-construction à sa valorisation) entre les partenaires (structure culturelle / équipe éducative, souvent interdisciplinaire) est toujours à privilégier tout au long du projet.

Si l'ensemble des projets mobilisant la culture scientifique technique et industrielle ont vocation à renforcer les connaissances et compétences scientifiques et à contribuer à la réflexion autour de grands enjeux sociétaux du monde contemporain dans lesquels les sciences, de façon générale, occupent une place fondamentale, (réchauffement climatique, avancées génétiques, nouvelles technologies, enjeux liés à l'IA etc. pour n'en citer que quelques-uns), ils ont aussi vocation à susciter et nourrir l'ambition pour les carrières scientifiques des élèves et à contribuer à une meilleure égalité filles/garçons dans ces domaines.

Deux outils différents mais complémentaires :



ADAGE pour les établissements scolaires

- **consulter** l'annuaire géolocalisé des partenaires / intervenants référencés de leur territoire (et au-delà)
- **recenser** les enseignements artistiques, projets et actions artistiques et culturels menés
- **consulter** les offres collectives du pass Culture les réserver et les associer à des projets pédagogiques
- **rendre lisible** le volet culturel du projet d'établissement (élèves / niveaux / domaines EAC concernés ...**ou pas**)
- **Valoriser** les projets menés avec les partenaires (bilans) et **générer des attestations** pour le parcours individuel de chaque élève de la maternelle au lycée (LSU /Parcours Sup)
- accès à la DRAC, aux collectivités conformément aux conventions



PASS CULTURE PRO pour les acteurs culturels

- **Proposer des offres collectives** Pass culture aux professeurs (composantes projet pédagogique co-construit avec le partenaire)
- Remarques :
 - **les acteurs culturels n'ont pas accès à ADAGE** mais leurs offres une fois déposées sont automatiquement visibles par les professeurs dans ADAGE
 - offres gratuites possibles
 - pour pouvoir proposer une ou des offres collectives, l'acteur culturel doit, **via la plateforme pass culture pro se créer avant tout un compte et vérifier s'il est référencé ou pas**

<https://passculture.pro/>



Cliquez sur l'image ci-dessus pour en savoir plus sur le Pass Culture

Si le partenariat constitue l'un des principes fondamentaux de l'EAC, l'équité territoriale en constitue un autre. Comme le définit la "Charte pour l'éducation artistique et culturelle", il s'agit d'œuvrer pour que chaque jeune puisse bénéficier de projets culturels sur ses différents temps de vie quel que soit son territoire.

Pour ce qui relève du parcours scolaire, l'objectif visé est que chaque élève puisse bénéficier d'au moins un projet culturel chaque année et bénéficier de la maternelle à la fin du lycée d'une variété maximale de rencontres, pratiques culturelles et artistiques dans les différents domaines de l'EAC. Cet objectif de démocratisation n'est certes pas nouveau mais plusieurs outils mis en place depuis quelques années, ADAGE (outil d'aide à la généralisation de l'éducation artistique et culturelle) et le PASS CULTURE constituent de puissants leviers pour y parvenir.



Credit photo : Le Dôme

Lauréats 2024 du concours Têtes chercheuses

Premier concours régional de culture scientifique, technique et industrielle à destination des équipes de recherche de Normandie, “Têtes chercheuses” est co-produit par Le Dôme, la Fondation Musée Schlumberger et l’Université de Caen Normandie dans le cadre du label “Science avec et pour la société” du ministère de l’Enseignement supérieur et de la Recherche. Il est ouvert aux équipes de recherche scientifiques de Normandie et décerne deux prix chaque année :

Le prix Musée Schlumberger permet de financer la création d’un dispositif de médiation scientifique qui illustre et explicite des méthodes, des outils, des innovations ou des techniques de tous domaines de la recherche contemporaine.

Prix UNICAEN “Science & Société” permet de financer un projet comportant une dimension de recherche participative impliquant la société et renforçant le lien entre science et société.

Pour cette 15^{ème} édition, les prix Têtes chercheuses 2024 sont remis aux lauréats par Christophe de Ceunynck, directeur de la Fondation Musée Schlumberger, Thierry Machefert, vice-président de l’Université de Caen Normandie et François Millet, directeur des projets sciences société au Dôme.

Le Prix Musée Schlumberger 2024 est décerné à l’Unité “Recherche clinique et innovation” du Centre hospitalier public du Cotentin (CHPC) pour un projet de vulgarisation du corps humain dans l’information préalable des patients pour les nouveaux protocoles thérapeutiques.

Le Prix UNICAEN “Science & Société” est attribué au Centre de recherches sur les fonctionnements et dysfonctionnements psychologiques (CRFDP) et membre associé du Laboratoire de Psychologie de Caen Normandie (LPCN) pour le projet ÉRÉVIE.

Pour en savoir plus :

https://ledome.info/tetes-chercheuses-laureats_2024



| Synthèse | par atelier

Espace 1 Les outils numériques au service du réseau

STAND N°1 - CARTOGRAPHIER LE RÉSEAU

Objectif : Compléter collégalement la carte et l'annuaire des structures
Animation : Thimoté Lebrun & Ilan Vermeren, Le Dôme

Les structures présentes ont été invitées à s'assurer qu'elles sont bien recensées sur l'outil de cartographie du réseau, mais aussi à renseigner les informations d'autres structures connues.

Au total, l'atelier a permis de recenser 35 nouvelles structures qui viennent compléter les 251 déjà identifiées. Il s'agit majoritairement de structures présentes en Seine Maritime, dans le Calvados et dans l'Eure. Cet exercice a permis d'éprouver la nomenclature pour s'assurer que chaque acteur s'identifie dans sa catégorie. Dans l'ensemble, elle a fonctionné sans problème excepté pour les établissements de santé qui peinent à s'identifier correctement.

Grâce à l'outil de mise à jour automatique, les participant-e-s du forum ont pu découvrir en fin de matinée la cartographie actualisée avec les nouvelles structures recensées. L'objectif est de la maintenir à jour en l'actualisant en continu lors de rendez-vous sur le territoire et tous les ans à l'occasion du forum.

STAND N°2 - ECHOSCIENCES NORMANDIE

Objectif : S'approprier Echosciences Normandie et y retrouver le réseau

Animation : Morgane Neelz & Stéphane Lebrun, Le Dôme

Parmi les participant.es venu.es (re)découvrir Echosciences, 8 ne connaissaient pas la plateforme, 2 l'ont déjà consultée, 1 a contribué à titre personnel et 1 contribue régulièrement au titre de sa structure. Après échanges avec les participant.e-s, voici les principaux enseignements sur la plateforme :

LES POINTS POSITIFS

- la facilité d'usage,
- l'entrée régionale et nationale,
- le partage d'informations,
- Echosciences ressort facilement dans les principaux moteurs de recherche,
- la possibilité de créer des communautés.

LES FREINS

- le manque de fréquentation et de participation,
- on ne sait pas quoi écrire, quoi partager,
- on ne se sent pas légitime pour
- le manque de statistiques et de transparence sur qui consulte la plateforme,
- le manque de temps, notamment des structures ayant de petites équipes et d'autres outils à gérer,
- l'annuaire qui n'est pas à jour et donc pas représentatif.

LES ATTENTES

- avoir un accompagnement à l'utilisation de la plateforme (sous forme de webinaire par exemple), pour faire monter en compétence les équipes,
- une animation éditoriale de la plateforme,
- des mises à jour plus fréquentes, notamment sur la représentation des structures,
- avoir un cadre éditorial, une ligne éditoriale.

Un grand nombre des acteurs de la CSTI ne connaissent pas la plateforme Echosciences Normandie. Et pour ceux qui la connaissent, le manque d'accompagnement, d'animation et de fréquentation de la plateforme ne les invitent pas à participer activement aujourd'hui.

Pour devenir la plateforme Cogito, Echosciences Normandie doit donc gagner en visibilité auprès des acteurs de la CSTI et leur proposer des outils d'accompagnement et de reporting.

STAND N°3 - ADAGE ET PASS CULTURE PRO

Objectif : Intégrer son offre de CSTI au système d'information de l'éducation nationale

Animation : Arnaud Rioual, Le Dôme avec Marc Lienafa du Rectorat de l'Académie de Normandie (Adage), Benjamin Durand et Lucie Pomone, Ministère de la culture, Ministère de la culture (Pass culture).

La majorité des structures qui sont passées sur le stand n'étaient pas encore référencées sur ADAGE et PASS Culture. Celles qui l'étaient avaient des questions pratiques mais également des retours très positifs à faire, notamment concernant l'impact positif de ces dispositifs sur la fréquentation de leurs centres culturels.

On identifie 4 principales catégories de questions :

- **S'informer et s'inscrire** : comment s'informer sur ADAGE et passCulture ? Comment s'inscrire aux webinaires ? Comment créer un compte ? Qui peut créer un compte ?...
- **Proposer ses offres** : Quelles types d'offres CSTI sont éligibles ? Est-il possible de proposer des offres gratuites ? de proposer une offre qui ne s'adresse qu'à un seul établissement ?...
- **Comprendre le back office** : tous les établissements scolaires ont-ils accès à ces offres ? Peut-on avoir accès aux évaluations des enseignants?
- **Percevoir le règlement des prestations.**

Au final, toutes les questions ont obtenu des réponses claires et précises et deux demandes d'évolution des dispositifs ont été exprimées : permettre la visualisation des offres proposées telles qu'elles apparaissent aux enseignants et permettre l'accès aux retours des équipes pédagogiques sur les offres proposées.

STAND N°4 - BADGER LA CSTI

Objectif : S'acculturer aux Open Badges pour la CSTI, identifier les structures intéressées

Animation : Pauline Ducoulombier, Le Dôme et Nicolas Oulhaj, Université de Caen Normandie

Les participant.es cherchaient principalement à découvrir l'outil et ses usages. L'échange a porté sur des exemples concrets permettant de mieux comprendre comment les open badges peuvent être utilisés.

A partir de la rentrée 2024/25, un groupe de travail sera mis en place. En fonction des besoins et des attentes des membres du réseau des formations ainsi que des prestations d'accompagnement pourront être proposées. Les personnes qui souhaitent participer au groupe de travail, se former ou être accompagnées sur le sujet, sont invitées à remplir [ce formulaire](#).

N'hésitez pas à récupérer votre Open badge :

J'ai participé au Forum Régional 2024



Espace 2

Développer les actions ensemble

GROUPE DE TRAVAIL N°1 CO-CONSTRUIRE LE STAND DU RÉSEAU ET SA PROGRAMMATION AU FENO 2024

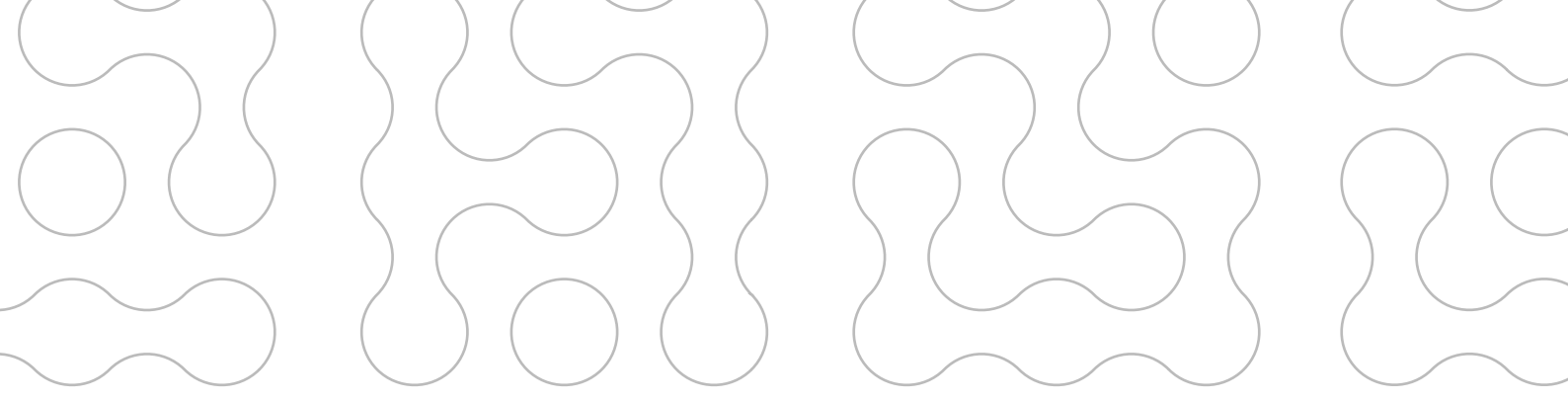
*Animation : Guillaume Dupuy, Le Dôme et Marylou Vernel,
Université de Caen Normandie*

Le FENO 2024 se déroulera à Caen du 18 au 20 octobre 2024. Le réseau Cogito a un espace réservé au sein de l'espace "À toutes jambes". L'enjeu de ce groupe de travail était de co-construire le stand du réseau et sa programmation avec les acteurs normands de la CSTI.

Le message, identifié collectivement, à adresser au grand public est celui de l'existence et de l'identification du réseau Cogito réunissant divers acteurs normands de la CSTI. Ce stand, à la façon d'un "Office de tourisme", doit constituer un temps de découverte du réseau et invite à poursuivre l'expérience via la plateforme numérique Cogito. Plusieurs thématiques fil rouge ont été proposées, notamment le **nucléaire**, en lien avec le projet "Nouveau Nucléaire, Nouvelles Compétences" (3NC), **l'inclusion dans les filières scientifiques et la jeunesse**.

Le souhait exprimé par les participants est de co-construire une programmation diversifiée, dynamique, adressée à tout type de public et orientée vers la manipulation, avec une alternance régulière d'animations en accès libre. Une question importante réside dans la scénographie et la signalétique pour permettre une bonne identification du stand et du réseau. L'espace doit permettre une circulation du public entre différents stands tenus par des membres du réseau (présents ou non sur d'autres stands du FENO, notamment au sein de l'espace "Enseignement supérieur et recherche") proposant animations ou ateliers, des éléments de scénographie tels que des maquettes ou objets de médiation scientifique, un stand d'accueil informatif identifiable avec une cartographie du réseau et de ses membres (éventuellement grâce à un écran tactile permettant une découverte libre par le public), et un stand vide permettant une alternance des animations et acteurs sur les trois journées.

Si vous souhaitez
participer à la programmation
du stand **Cogito au FENO**,
merci de contacter
rapidement
Guillaume Dupuy
à l'adresse :
gdupuy@ledome.info



Logistiquement, une suspension en hauteur pour être visible de loin est à réfléchir et une volière pour permettre la réalisation de certaines animations notamment de l'ESIGELEC (fusée, drone). Les participants ont partagé des pistes d'animations possibles (docteur/menteur ; présentation d'actions CSTI effectuées auprès de classes par des élèves eux-mêmes ; jeux ...).

GROUPE DE TRAVAIL N°2 MOBILISER DES DOCTORANTS SUR SON TERRITOIRE

Animation : Virginie Klauser & Magali Siaudeau, Le Dôme

12 des structures participantes sont déjà en lien avec des doctorant-e-s et proposent des actions de CSTI, 4 écoles proposent de la formation doctorale à la médiation scientifique, soit directement, soit en faisant intervenir des intervenant-e-s des CCSTI. 3 structures ne sont pas directement en lien avec des doctorant-e-s et souhaiteraient accueillir de la médiation CSTI (bibliothèques et EPCI).

Les structures présentes ont listé les dispositifs de médiation existants, faisant intervenir des doctorant-e-s et chercheur-se-s. Ces médiations s'adressent à trois types de publics : Intra-universitaire, Scolaires et/ou tout public, Entreprises.

De nombreuses actions ont déjà lieu, de qualité, à travers le territoire. Toutefois, les acteurs et actrices constatent qu'ils ont peu connaissance des dispositifs des un-e-s et des autres, et qu'ils disposent actuellement de peu d'outils pour coordonner leurs actions.

Les freins identifiés relèvent de trois niveaux :

- 1** La difficulté à engager des doctorant-e-s dans des actions de CSTI : on constate que les doctorant-e-s changent souvent et se connaissent peu, qu'ils ont peu de latitude pour s'engager ou une lassitude due à une sur-sollicitation.

Levier repéré : Sur les 1800 doctorant-e-s en Normandie, environ 60 sont membres de Normandie Doc', association régionale dont l'une des 3 missions est de faire participer les doctorant-e-s à des événements pour partager les connaissances scientifiques au-delà de la communauté scientifique et promouvoir la recherche. Une piste a été lancée cette année, en partenariat entre Normandie Doc', Sciences Action Normandie et le Dôme pour coordonner les sollicitations adressées aux doctorant-e-s et les mobiliser sur le territoire sur des opérations qui correspondent à leurs envies de médiation.

2 Les Universités ont chacune leur politique de médiation. Elles font le constat d'un besoin d'harmonisation sur le statut des doctorant·e·s, sur leurs contrats de travail, leur capacité à faire de la médiation sur leur temps de travail. Il est aussi mis en avant que l'organisation d'actions de médiation nécessite des moyens en ressources humaines, pour coordonner les calendriers et contacter les partenaires de diffusion. On constate également une disparité de reconnaissance des compétences et des formations doctorales.

Levier repéré : Le recrutement de médiateurs et médiatrices au sein des Universités et le label Sciences avec et pour la Société est un pas en avant pour mieux coordonner les actions de médiation auprès des citoyen·ne·s. Le changement culturel pour intégrer la mission de médiation au travail du chercheur est en cours (Université du Havre). Deux missions doctorales en lien avec la médiation sont proposées: une sur les portraits de doctorant·e·s et une sur la Nuit européenne des chercheurs (Université de Rouen).

3 La difficulté à obtenir de l'information ou à savoir à qui demander une mise en contact pour organiser une action de médiation avec un·e doctorant·e. Les bibliothèques présentes découvrent la possibilité d'accueillir de la CSTI au sein de leur programmation. Les associations de CSTI souhaitent pouvoir croiser un calendrier de disponibilité de doctorant·e·s et un programme de dispositifs diffusés sur le territoire, pour permettre une pénétration de la science auprès des publics éloignés. Les EPCI sont en demande de mise en relation de chercheur·se·s avec les entreprises et les corps intermédiaires pour réfléchir collectivement sur des enjeux sociétaux de territoire.

Leviers repérés : Le site de Normandie Doc' réunit actuellement toutes les propositions de formation en médiation et les actions de médiation sur le territoire en partenariat avec SAN et Le Dôme. La plateforme Cogito (ex Echosciences Normandie) peut également répertorier les actions de médiation sur le territoire. Elle est alimentée par les structures culturelles recevant de la médiation de CSTI sur le territoire.

Besoins identifiés :

Les structures présentes ont pris la mesure de la diversité et de la richesse des actions engagées et souhaitent trouver des façons de coordonner l'offre et de mutualiser les outils. Des contacts sont pris entre membres du réseau pour poursuivre les échanges.

Les ambitions des acteurs et actrices diffèrent mais toutes s'accordent sur les besoins :

- valoriser le travail du monde de la Recherche et d'améliorer la représentation des citoyen·ne·s sur le monde scientifique,
- coordonner une programmation lisible, cohérente, diffusable auprès de partenaires relais sur le territoire.

Le groupe de travail pourrait continuer la réflexion sur les outils de mise en commun des actions de CSTI des doctorant·e·s, sur la manière coordonnée de solliciter des doctorant·e·s, sur les ressources et outils pour contacter/informer les partenaires de diffusion sur le territoire.

GROUPE DE TRAVAIL N°3 MUTUALISER DES DISPOSITIFS DE MÉDIATION ET DE FORMATION

Animation : François Millet & Julie Amand, Le Dôme

L'atelier a permis le recensement d'une quinzaine de nouveaux projets et dispositifs documentés en complément de la quarantaine préalablement identifiés. L'atelier a également été l'occasion de préciser et d'affiner les typologies de formats d'activités, l'objectif étant de poser un verbatim commun pour décrire et donc mutualiser les offres de CSTI et de formation sur le territoire.

Aux traditionnelles représentations et spectacles, conférences, ateliers, formation, rencontres, et festivals ou salons, les personnes participantes ont décrit des "stages", les "balades natures" ainsi que la production de "formats en ligne" ou "supports multimédia".

Après ce temps de formalisation, les participant.es ont travaillé sur les **freins** et les **besoins** en termes de mutualisation :

Pour ce qui est du dialogue avec les publics :

- Besoin de formaliser un catalogue de tout ce qui est diffusable en région, où l'on peut trouver tout de suite une ressource pour sa structure, sa commune, ...
- Créer une bourse aux intervenant.e-s

Pour ce qui est de l'animation du réseau et d'échange entre ses membres :

- Améliorer la qualification des opérations pour faire émerger des communautés d'intérêts thématiques, de formats, de publics, ...
- Démultiplier les temps d'échanges mais surtout d'interconnaissance (de l'informel organisé).
- S'appuyer sur quelques grands temps régionaux (tels que le TURFU, Sur les Épaules des Géants, mais éviter au contraire la fête de la science et le FENO car les structures y sont déjà trop mobilisées), pour se réunir sur des thématiques spécifiques et ne pas attendre la date du forum annuel pour se rencontrer et avancer sur la mutualisation et la co-production.

À la croisée de ces deux orientations, les participant.es ont également plébiscité des temps de formation ou d'initiation à l'attention des membres du réseau d'une part, et des temps de formation ou d'initiation à destination des structures qui accueillent les publics, en priorité en direction des espaces culturels de proximité, d'autre part.

GROUPE DE TRAVAIL N°4 CONSTRUIRE UNE ÉVALUATION COLLECTIVE

Animation : Bruno Dosseur, Le Dôme et Thierry Machefert, Université de Caen Normandie

Le groupe de travail part du principe que la collecte d'éléments simples d'observation peut s'effectuer au sein du réseau sur la base du travail engagé par Le Dôme. Partant de cette base, il s'intéresse à la construction d'outils permettant de mesurer l'impact des politiques publiques et des actions du réseau en matière de CSTI.

Il définit trois niveaux de données :

A L'ÉCHELLE DU TERRITOIRE :

Objectif : mesurer l'équité territoriale en identifiant la présence d'acteurs et d'actions à différentes échelles du territoire (régional, département, EPCI, commune) en croisant ces données avec la réalité socioéconomique du territoire observé.

Indicateurs : taux de pénétration des structures/actions de CSTI géographiquement ou socialement, ratio fréquentation_CSTI/population.

Outil : Cartographie dynamique croisant les données relevées par le réseau avec les données socio-économiques (population, niveau de formation, d'emploi, etc.)

Niveau de difficulté pour mise en œuvre : ★

A L'ÉCHELLE DES STRUCTURES :

Objectif : mesurer l'implication de la structure dans la CSTI

Indicateur : IRC (indice de relation culturelle) amélioré.

Outil : à l'image de l'IRC, pondérer les fréquentations brutes grâce à plusieurs critères (temps passé, présence de médiation humaine, niveau d'implication du public, sociologie du public, partenariats associés...). Il est nécessaire pour cela de s'accorder sur une nomenclature de base des différents formats de médiation existants.

Niveau de difficulté pour mise en œuvre : ★★

En savoir plus sur l'IRC



A L'ÉCHELLE DES INDIVIDUS :

Objectif : mesurer l'impact des actions de CSTI sur les publics

Outil : il ne peut exister un indicateur unique mais un faisceau d'informations, souvent collectées par échantillon grâce à des études de cohorte (via ADAGE par exemple), des études dans le cadre de thèses ou des enquêtes ciblées sur des dispositifs. Les open badges peuvent également participer à une cartographie dynamique de la CSTI.

Niveau de difficulté pour mise en œuvre : ★★ ★

Pour avancer dans la réflexion, le groupe note également les points de vigilance suivants :

- Distinguer mesure d'activités et mesure d'impact
- Distinguer action de médiation d'une visite simple non médiatisée
- Distinguer action de programmation (éditorialisation) d'action de diffusion
- Intégrer (ou non) le temps de préparation/création
- Favoriser la présence d'opérations de massification et d'opérations de niches
- Ne pas pénaliser les essais, valoriser la prise de risque, permettre l'expérimentation

Il propose de construire une nomenclature par typologie d'actions. Celle-ci permettrait aux structures du réseau de disposer d'une même grille de remontée d'informations basées sur des éléments dont elles disposent déjà : leur programmation et leur fréquentation. L'agrégation régionale en serait facilitée. A noter qu'il existe au sein des établissements scolaires un indice de position sociale (IPS) de l'école au lycée qui peut favoriser des croisements avec les actions de CSTI.





Les suites du forum

Afin de poursuivre les travaux engagés lors de ce forum, chaque structure identifiée comme actrice de la CSTI ou du dialogue Sciences et Société en Normandie est désormais invitée à rejoindre le réseau Cogito et à participer à ses actions.

L'engagement se formalise à travers la signature d'une charte d'engagement au réseau Cogito.

Cette formalisation de l'engagement permettra à la Région et au Dôme, opérateur du réseau Cogito, de travailler avec les structures intéressées par les objectifs et actions de ce réseau régional. Le Dôme initiera notamment des groupes de travail à partir de septembre 2024 pour faire avancer, en co-construction avec les structures volontaires, les actions régionales du plan d'action.

Le portail Echosciences Normandie va devenir le portail du réseau Cogito pour valoriser l'action de ses membres et partager les informations du réseau. Cette plateforme pilotée au plan national par l'AMCSTI et en Normandie par Le Dôme va donc changer son nom dans les mois à venir. Il valorisera à travers sa cartographie des acteurs les membres déclarés de Cogito.

Cogito sera présent au FENO 2024 à Caen pour se faire connaître et permettre à tous les normand.es d'identifier les actions de CSTI sur leurs lieux de vie.

Un prochain Forum régional sera organisé en Normandie au printemps 2025 sur la base des travaux engagés dans les groupes de travail.



I Annexes

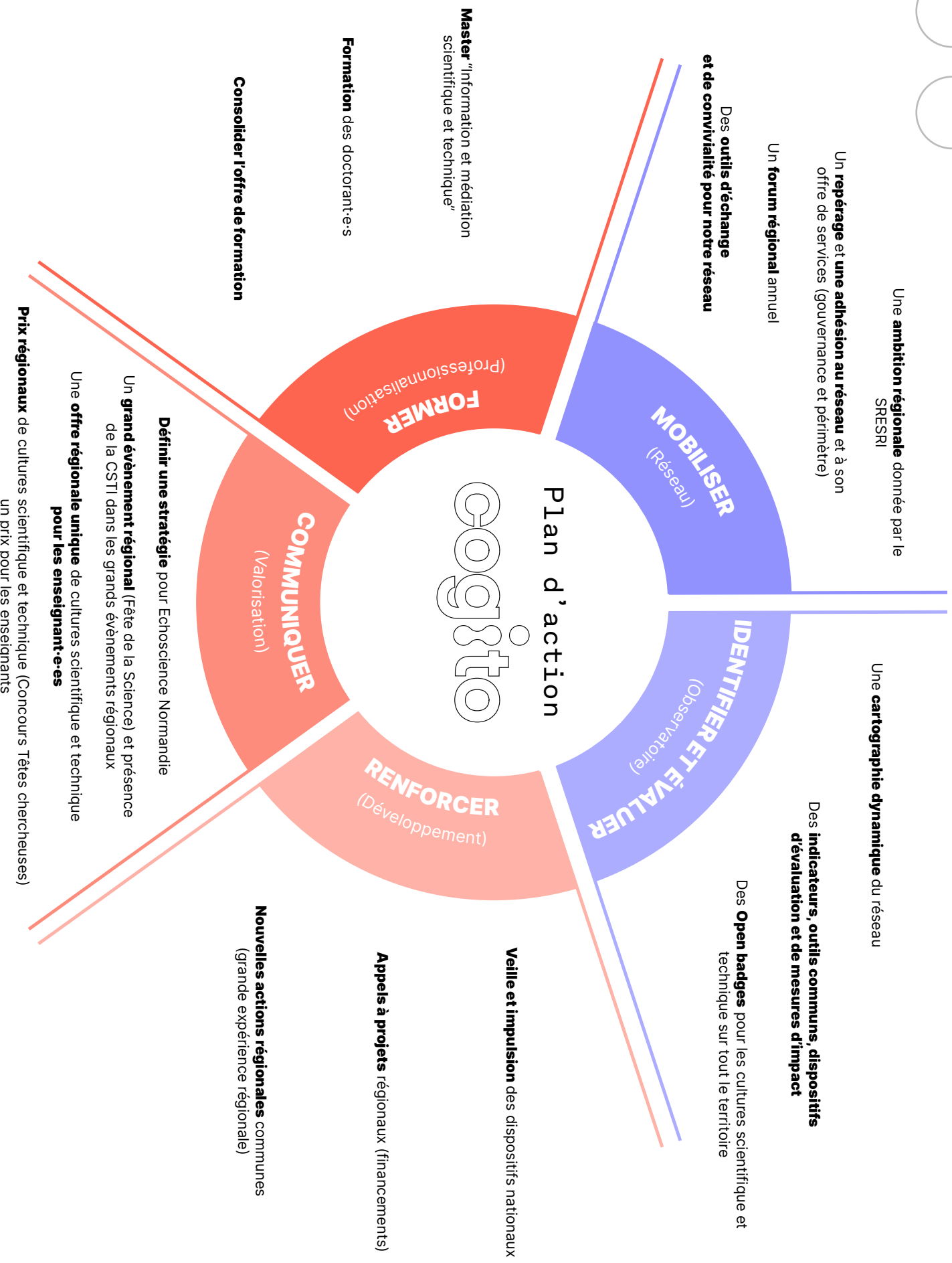
Structures participantes

STRUCTURES PRÉSENTES

Académie de Normandie - Agence Régionale de l'Orientation et des Métiers de Normandie - AMCSTI - Arbre des connaissances - Association des amis de l'Université de Caen Normandie - Caux Seine Normandie - CARDERE - Centre Henri Becquerel - Centre Hospitalier Public du Cotentin - CNRS Paris-Normandie - CPIE Vallée de l'Orne - Laboratoire CORIA - DRARI Normandie - DRAC Normandie - Laboratoire DySoLab - ESIGELEC - Fondation Musée Schlumberger - Laboratoire GREYC - INSA Rouen Normandie - INSERM U1245 - INRAP Grand Ouest - La Fabrique de Patrimoines en Normandie - Laboratoire LMRS - Le Dôme - Le Havre Seine Métropole - Ludiver - MJC d'Elbeuf - MJC d'Evreux - Musée Beauvoisine - Musée du verre - Musée maritime, fluvial et portuaire de Rouen - MUée NATIONAL de l'Éducation - Neoma Business School - Ministère de la Culture (Pass culture) - Normandie Doc' - Normandie Équine Vallée - Normandie Université - Planète Sciences Normandie - Région Normandie - Réseau PASTEC - RÉSITECH - Rouen Nouvelles bibliothèques - Science Action Normandie - Science ouverte - Société Française de Physique Normandie - Sort'easy - Terminus des sciences - Laboratoire ANTICIPE - Universcience - Université de Caen Normandie - Université de Rouen Normandie - Université Le Havre Normandie - Ville de St Rémy sur Orne - Ville de Sommervieu.

STRUCTURES EXCUSÉES

ANDRA - Association Patrimoine Géologique de Normandie - Caen Normandie Développement - GRAINE Normandie - Laboratoire COBRA - Laboratoire GLYCOMEY - La Cité de la mer - Les Petits Débrouillards Grand Ouest - Muséum National d'Histoire Naturelle.



Nomenclature des structures de Cogito

Premières données indicatives sur le nombre de structures susceptibles d'intégrer le réseau Cogito

	1	2	3	T	%
STRUCTURES CULTURELLES ACCUEILLANT LE PUBLIC	28	43	2	73	26%
Centre de sciences, CCSTI	2	0	0	2	1%
Planétarium	2	0	0	2	1%
Musée, muséum et écomusée	17	18	0	35	13%
Patrimoine vivant «animal» dont aquarium	2	0	0	2	1%
Site patrimonial / architecture / industrie	0	3	0	3	1%
Parc naturel régional, CPIE, maison de la nature, jardin botanique	5	6	0	11	4%
Bibliothèque, archives et centre de ressources	0	3	0	3	1%
Cinéma, centre culturel et du spectacle vivant	0	9	0	9	3%
Lieu intermédiaire, tiers lieu, FabLab, EPN, MJC, CS	0	4	2	6	2%
STRUCTURES CULTURELLES ET D'ANIMATION HORS LES MURS	16	47	1	64	23%
Structure d'animation scientifique, société savante ou éducation populaire	16	36	0	52	19%
Association étudiante ou d'enseignants	0	4	1	5	2%
Association culturelle	0	6	0	6	2%
Media, youtubeur, etc.	0	1	0	1	0%
ENSEIGNEMENT SUPÉRIEUR RECHERCHE INNOVATION	0	55	1	56	20%
Tutelle ESRI	0	39	0	39	14%
Organisation collective de recherche, cluster, pôle de compétitivité	0	16	1	17	6%
MONDE ÉCONOMIQUE	1	15	16	32	11%
Organisation professionnelle	0	5	11	16	6%
Entreprise	1	9	5	15	5%
Prestataire de service CSTI	0	1	0	1	0
TERRITOIRES ET SERVICES DE L'ÉTAT	0	12	43	55	20%
Service de l'Etat	0	3	3	6	2%
Région, Département et organismes assimilés	0	5	1	6	2%
EPCI	0	4	9	13	5%
Commune	0	0	30	30	11%
TOTAL GÉNÉRAL	45	172	63	280	100%

Cercles d'implication

- 1 La CSTI est la raison sociale de la structure
- 2 La CSTI est une activité secondaire de la structure
- 3 La structure accueille occasionnellement de la CSTI

cogito

Le réseau
pour + de sciences
+ de partage en Normandie

CONTACTS



RÉGION
NORMANDIE

service-esr@normandie.fr

Janik BAILLOT
janik.baillot@normandie.fr

Hadrien CAGNARD
hadrien.cagnard@normandie.fr

LE
DŌME

Bruno DOSSEUR
bdosseur@ledome.info

echosciences-normandie.fr
cogito-normandie.fr (bientôt en fonction)
rubrique «Les Communautés» | «Cogito»